

EU SETTLEMENT SCHEME (EUSS)

GUIDA ILLUSTRATA PER LA GESTIONE DELLO STATUS DIGITALE

Una guida che spiega come accedere al tuo status online per controllarlo, provarlo a terzi o aggiornare i tuoi dati personali



Potresti trovare utile leggere questa guida con un utente che ha confidenza nell'usare un computer o uno smartphone: familiari e amici possono aiutarti a guidarti attraverso il processo. Non condividere informazioni riservate a meno che non sia essenziale.

Se hai difficoltà a utilizzare questa guida, puoi rivolgerti ai contatti indicati nel retro di questo opuscolo.

COME ACCEDERE AL TUO SETTLED O PRE-SETTLED STATUS E PROVARLO



Vai su www.gov.uk/view-prove-immigration-status



Clicca su "Continue"



Inserisci i dati della tua carta di identità o passaporto



Inserisci la tua data di nascita



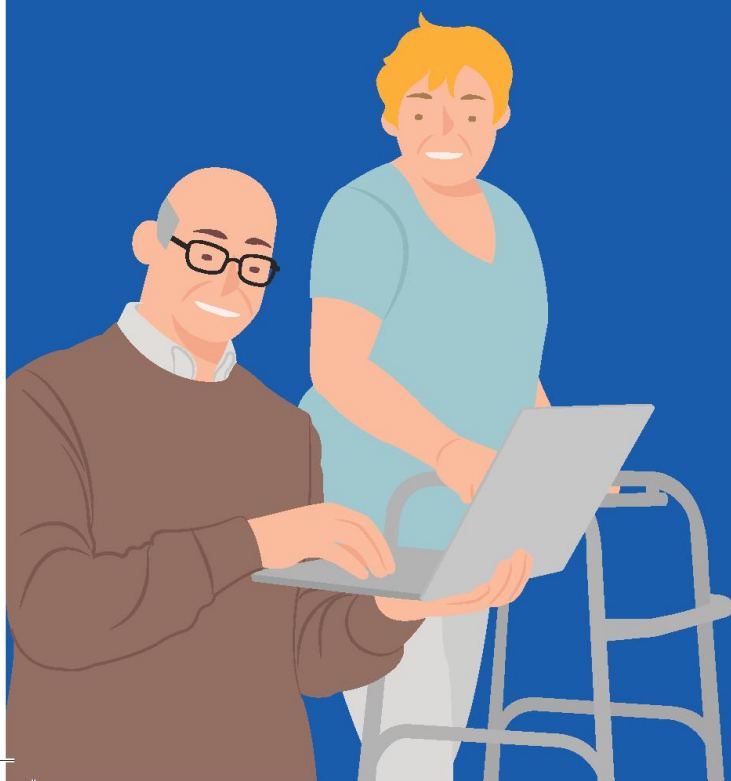
Inserisci il numero di telefono o indirizzo email usato per la richiesta (quello a cui puoi accedere facilmente)



Inserisci il codice a sei cifre che hai ricevuto



Adesso puoi provare il tuo status o cambiare i dati



EU SETTLEMENT SCHEME (EUSS)

Questa guida descrive il processo di accesso al tuo status digitale al fine di controllarlo, provarlo a terzi e aggiornare i tuoi dati personali. La guida include una breve introduzione e una guida passo-passo.

Cosa fare dopo che ho fatto domanda?

Se la tua richiesta va a buon fine, riceverai per e-mail una lettera da parte dell'Home Office che confermerà il tuo status di residente permanente ('settled status') oppure status di residente provvisorio ('pre-settled status'). Controlla la tua casella di posta elettronica regolarmente, controllando anche la cartella "spam" in quanto la lettera potrebbe anche trovarsi lì. Tuttavia,

- la lettera non può essere usata per provare il tuo status;
- a parte poche eccezioni, non riceverai un documento cartaceo in quanto il tuo status è interamente **digitale**.

Cosa mi serve per visualizzare e provare il mio status?

Potresti aver bisogno di accedere al tuo status online per:

- visualizzare il tuo "settled" o "pre-settled" status;
- aggiornare i tuoi dati personali;
- verificare quali sono i tuoi diritti nel Regno Unito, per esempio il diritto di lavorare o richiedere sussidi;

- ottenere un codice ("share code") per dimostrare il tuo status ad altre persone.

Sei tenuto/a ad aggiornare i tuoi dati personali, quali numero di passaporto, indirizzo email o numero di telefono. Se non lo fai, potresti avere serie difficoltà nell'accedere al tuo status in futuro. Fino al 30 giugno 2021, puoi ancora provare i tuoi diritti nel Regno Unito mostrando il tuo passaporto o la tua carta di identità nazionale (se sei un/a cittadino/a dell'Unione Europea, dello Spazio Economico Europeo o Svizzero), oppure con il tuo documento di soggiorno biometrico.

Per accedere al tuo status online, avrai bisogno di:



il documento utilizzato per la domanda (passaporto o carta di identità, documento biometrico). Scrivi il tuo numero di passaporto e tienilo al sicuro, nel caso in cui perdessi il tuo passaporto e non fossi più in grado di ritrovare il numero;



l'indirizzo e-mail o numero di telefono utilizzato per la domanda;



la tua data di nascita

COME ACCEDERE AL MIO STATUS DIGITALE?

UNA GUIDA PASSO-PASSO

1

APRI IL TUO BROWSER

Per accedere al tuo status online, apri il tuo browser (dal tuo computer, smartphone, ...) e vai a www.gov.uk/view-prove-immigration-status. Clicca su “Start Now” (il bottone verde).

View and prove your settled or pre-settled status

Use this service to:

- view your settled or pre-settled status
- get a share code to prove your status to others, for example employers
- update your personal details, for example your passport number or email address
- check what rights you have in the UK, for example the right to work or claim benefits

If you're a citizen of the EU, Iceland, Liechtenstein, Norway or Switzerland, you can still show your identity documents to prove your rights in the UK until 30 June 2021. You do not have to use the online service.

What you'll need

You'll need:

- details of the identity document you used when you applied (your passport, national identity card, or biometric residence card or permit)
- your date of birth
- access to the mobile number or email address you used when you applied - you'll be sent a code for logging in

[Start now >](#)

2

SELEZIONA IL DOCUMENTO

Seleziona il documento che hai utilizzato per la domanda.

What identity document did you use in your application?

If you have updated your identity document since you applied, you must use the details of the updated document to sign in.

- Passport
- National identity card
- Biometric residence card or permit

[Continue](#)

3

INSERISCI I DETTAGLI

Inserisci i dettagli del tuo documento (ad esempio, il numero di passaporto).

What is your passport number?

Passport number
For example, 120382978

[Continue](#)

4

INSERISCI LA TUA DATA DI NASCITA

Come appare sul documento.

What is your date of birth?

You should enter this as shown on your passport, for example, 31 3 1980

Day Month Year

[Continue](#)

5

INSERISCI IL NUMERO DI TELEFONO O L'INDIRIZZO EMAIL USATO

Inserisci il numero di telefono o l'indirizzo email usato per fare la domanda (scegli quello a cui puoi accedere più facilmente). Riceverai un codice di accesso a sei cifre.

How do you want to receive a security code?

We will send a code to your phone or email address.

Applicant

- Send me a text message (SMS) to *~*~*~*~*~*~*
- Send me an email to *~*~*~*~*~*~*

[Continue](#)

6

INSERISCI IL CODICE

Controlla il tuo telefono o la tua email e inserisci il codice di sicurezza. Il codice è valido per un tempo limitato e non hai bisogno di salvarlo.

Check your phone

We've sent you a single-use, 6-digit security code by text message (SMS) to:

~~*~*~*~*~*

It may take a few minutes to arrive.

Security code

[Resend code](#)

[Continue](#)



HAI EFFETTUATO L'ACCESSO AL TUO STATUS!

(Si veda la figura nella prossima pagina). Vedrai la tua foto, il tuo nome e il tuo status (**settled** o **pre-settled**).

7

Questa pagina indica quale status hai ottenuto e fornisce alcuni dettagli, tuttavia non prova il tuo status. Da qui, puoi decidere se provare il tuo status, cliccando su “prove your status” in basso a sinistra, o se aggiornare i tuoi dati personali, cliccando su “update your details” in basso a destra.

GOV.UK View and prove your immigration status

BETA This is a new service - your feedback will help us to improve it.

Your status

Status

YOUR NAME
You have settled status, also known as indefinite leave to remain.

Details
You can live, work and study in the UK, and access public funds and services.
There is no limit on how long you can stay in the UK.
Read about your rights with settled or pre-settled status.

[Rotate](#)

If your name is spelt wrong or your photo is not correct, contact the EU Settlement Resolution Centre.

[Legal basis of status](#)

Prove your status
If you need to prove your status, for example, to help you get hospital treatment, council housing, or for work in the UK, you can do this online.
[Prove your status to someone](#)
Until 30 June 2021, you can still show your identity documents to prove your rights in the UK.

Update your details
To access your online status, your contact details and identity document must be up-to-date.
If you get a new identity document, or change your name, phone number, or email, you must update these.
[Update your details](#)

Prova il tuo status

8

CLICCA SU “PROVE YOUR STATUS”

Seleziona la ragione per cui vuoi provarlo (ad esempio, per dimostrare il tuo diritto di lavorare nel regno Unito).

Why are you proving your status?

I want to:

- work in the UK
- get hospital treatment
- claim benefits or tax credits
- get homelessness assistance or council housing
- open a bank or building society account
- get a loan or credit card
- or
- another reason

[Continue](#)

9

CLICCA SU “CONTINUE”

Accederai ad una pagina che spiega quali sono i tuoi diritti nel Regno Unito. Per provare lo status a qualcuno (es. datore di lavoro), clicca su continua (“continue”).

Your right to work

Right to work

YOUR NAME
You can work in the UK

Details
There is no limit on how long you can stay in the UK.
[Legal basis of status](#)

[Rotate](#)

! Do not give this page to your employer – it is not proof of your right to work.
To share your details with an employer, you need to create a share code.
[Continue](#)

If your name is spelt wrong or your photo is not correct, contact the EU Settlement Resolution Centre.

10

RICEVI UNO “SHARE CODE”

Riceverai uno “share code”.
Puoi inviare questo codice
via email.

Details to give your employer

Share code

This code lasts for 30 days - it will expire on

What to do next

- 1 Give the share code and your date of birth to the person you want to prove your right to work to.
- 2 To see your right to work, they must enter the share code and your date of birth at www.gov.uk/view-right-to-work.
- 3 Contact them to make sure they have all the information they need.

[Print this page](#)

[Send code by email](#)



Aggiorna i tuoi dati personali

11

TORNA ALLA PAGINA “YOUR STATUS”

Per aggiornare i tuoi dati personali, torna alla pagina “your status” (si veda il passaggio 7). Clicca su “update your details” e seleziona il dato che vuoi aggiornare (es. numero di telefono).

What do you want to update?

- Contact details
Change your mobile phone number, email address or request to change your postal address
- Personal details
Request to change your identity document (for example passport) or name

[Continue](#)

12

AGGIUNGI I TUOI DATI

Aggiungi il tuo numero di telefono e segui le istruzioni.

What is your new mobile phone number?

Include the country code if you have a non-UK phone number

[Continue](#)



FINITO!

Quando hai finito, ricordati di cliccare su “finish and leave service”, soprattutto se stai utilizzando uno smartphone o un computer non tuo.



Per qualsiasi problema o dubbio, contatta:

EU Settlement Scheme Resolution Centre

Telefono: 0300 123 7379

Per chiamate effettuate fuori dal Regno Unito +44 203 080 0100

Da lunedì a venerdì 8-20 / Sabato e Domenica 9.30-16.30

We Are Digital

visa@we-are-digital.co.uk

Telefono 03333 445 675

Da lunedì a venerdì 9-18